



EUROPEJSKIE
DNI ŻYWE DZIEDZICTWO
TRADYCJE OD POKOLEŃ
DZIEDZICTWA

„Zwyczajni, niezwyčajni.

Lokalni bohaterowie”

Spotkanie

z **Magdaleną**
Malinowską

przewodniczką, regionalistką i autorką przewodników
po Warmii i Mazurach,
miłośniczką historii małych społeczności.

8 września

2023 r.

g. 17.00

Wojewódzka Biblioteka Publiczna
w Olsztynie
ul. 1 Maja 5
Sala konferencyjna

Koordinator regionalny



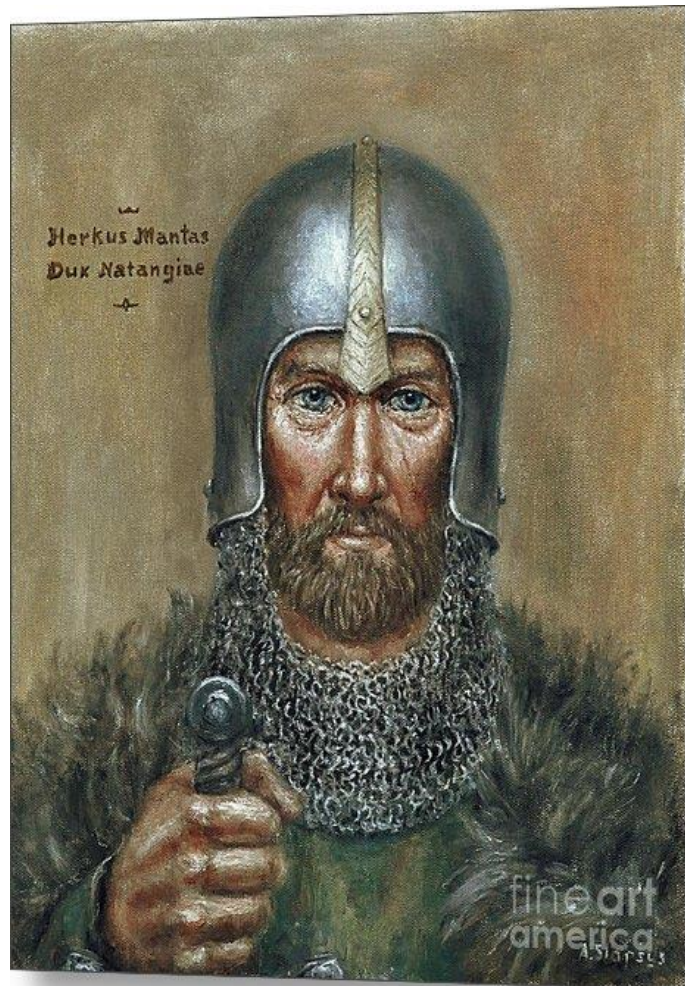
60
LAT MIĘJ

Zwyczajni, niezwyčajni

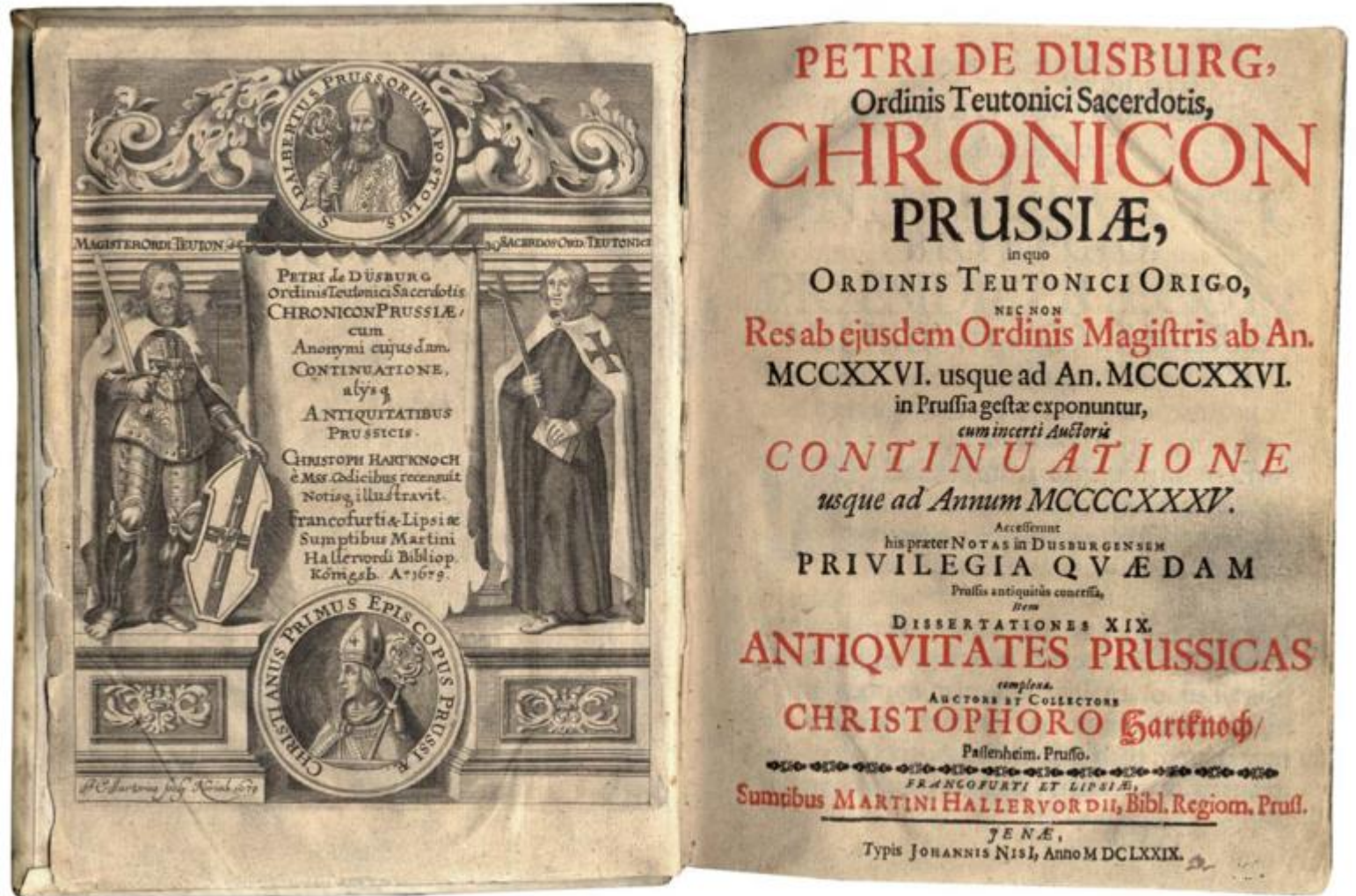
Lokalni bohaterowie

HERKUS MONTE

1225-1273 | 750 lat



Źródło: fineartamerica.com
Herkus Monte, Arturas Slapsys.



Fot. Domena publiczna



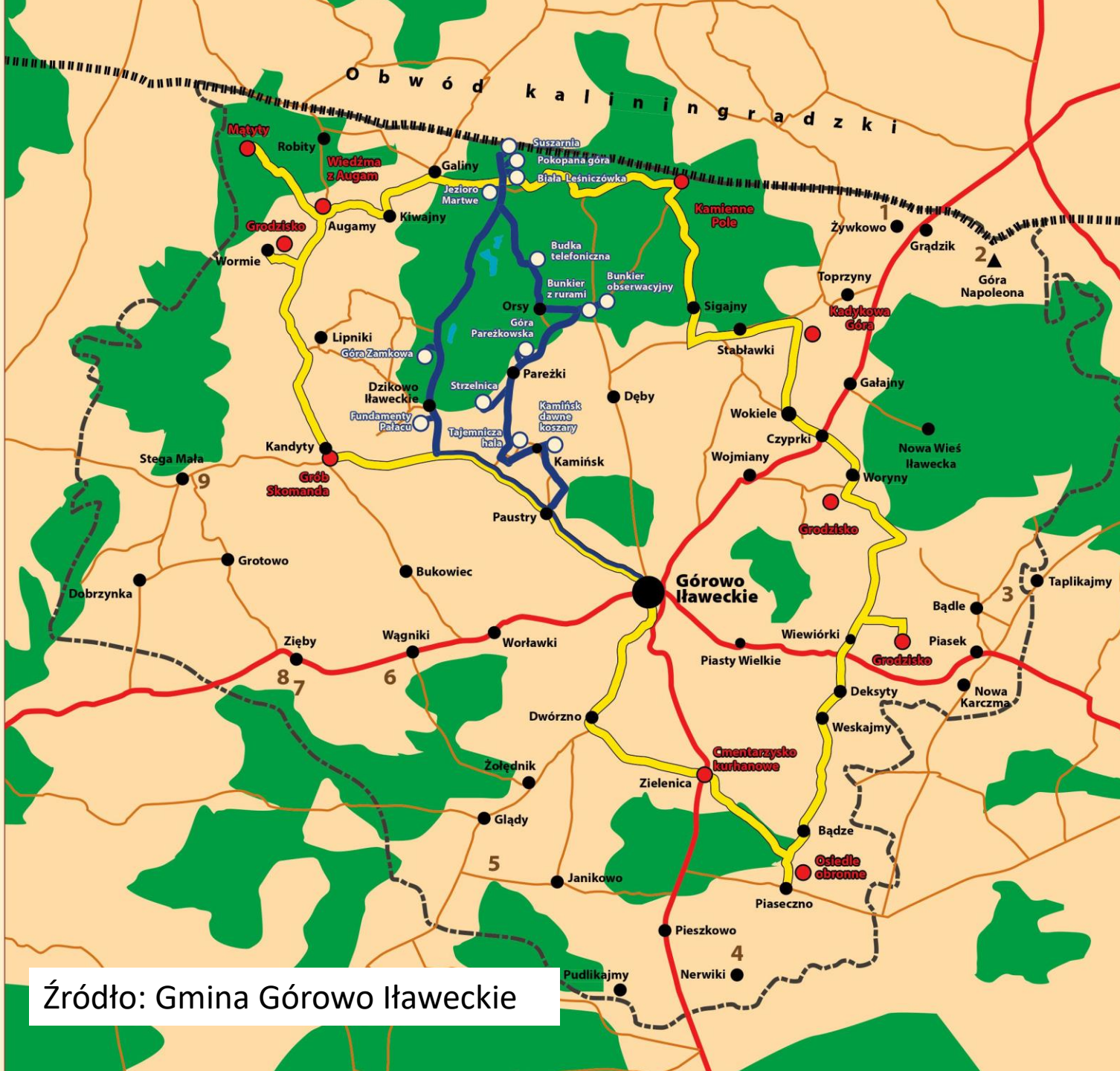
TROPAMI
HERKUSA MONTE



ŚLADAMI TAJEMNIC
POLIGONU STABLACK

LEGENDA

- Obiekty na ścieżce „Śladami tajemnic poligonu Stablack”
- Obiekty na ścieżce „Tropami Herkusa Monte”
- 3 Inne obiekty opisane w przewodniku
- Miejscowości
- Ścieżka „Śladami tajemnic poligonu Stablack”
- Ścieżka „Tropami Herkusa Monte”
- - - Granica gminy Górowo Iławeckie
- ||||| Granica państwa
- Drogi wojewódzkie
- Drogi powiatowe i gminne
- Tereny leśne
- Zbiorniki wodne



Źródło: Gmina Górowo Iławeckie

HERKUS MONTE

w Natangii



TROPAMI HERKUSA MONTE

MĄTYTY

Nieistniejąca już dziś przygraniczna wioska położona nad rzeczką Stradyk stanowiącą granicę między ziemią plemienną Warmów a Natangów. Przepuszczalnie jest to miejsce siedziby rodu Montemidów, szlachty pruskiej (nobiles), z której wywodził się Herkus Monte. Jeszcze w latach sześćdziesiątych ubiegłego stulecia wieś była zamieszkała. Dziś nie ma tu już żadnego budynku. W okolicznych krzakach można znaleźć tylko nikłe ślady po fundamentach. Mątyty to też domniemane miejsce pojmania i śmierci Herkusa Monte.

Warto zejść w dół stromego wąwozu nad strumień, aby przekonać się o trafności pruskiego znaczenia nazwy Natangia, oznaczającego krainę spływających wód. Rude zabarwienie okolicznych strumieni zdradza obecność rud darniowych. Był to naturalny i łatwy do pozyskania surowiec do produkcji żelaza.

Jakiś czas temu zaistniał projekt ludzi dobrej woli, aby usypać w Mątytach kopiec pamiątkowy z mieczem na szczycie, upamiętniający bohaterskiego wodza Natangów. Miejmy nadzieję, że jeszcze ów projekt się ziści. A może i Ty wędrowcze dorzucisz swój kamyczek ku chwale dzielnego wodza Natangów?



KIERUNEK



Europejski Fundusz Rolny na Rzecz Rozwoju Obszarów Wiejskich:
Europa inwestująca w obszary wiejskie.
Projekt współfinansowany ze środków Unii Europejskiej w ramach Osi 4 – LEADER
Programu Rozwoju Obszarów Wiejskich na lata 2007-2013
Materiał informacyjny opracowany przez Gminę Górowo Iławeckie
Instytucja Zarządzająca Programem Rozwoju Obszarów Wiejskich na lata 2007-2013
Minister Rolnictwa i Rozwoju Wsi

w Natangii

HERKUS MONTE

HERKUS MONTE

W WOJ. WARMIŃSKO-MAZURSKIM



Kamienny Krąg Herkusa Monte w Lidzbarku Warmińskim

Fot. Alicja Szarzyńska, źródło: Wikipedia

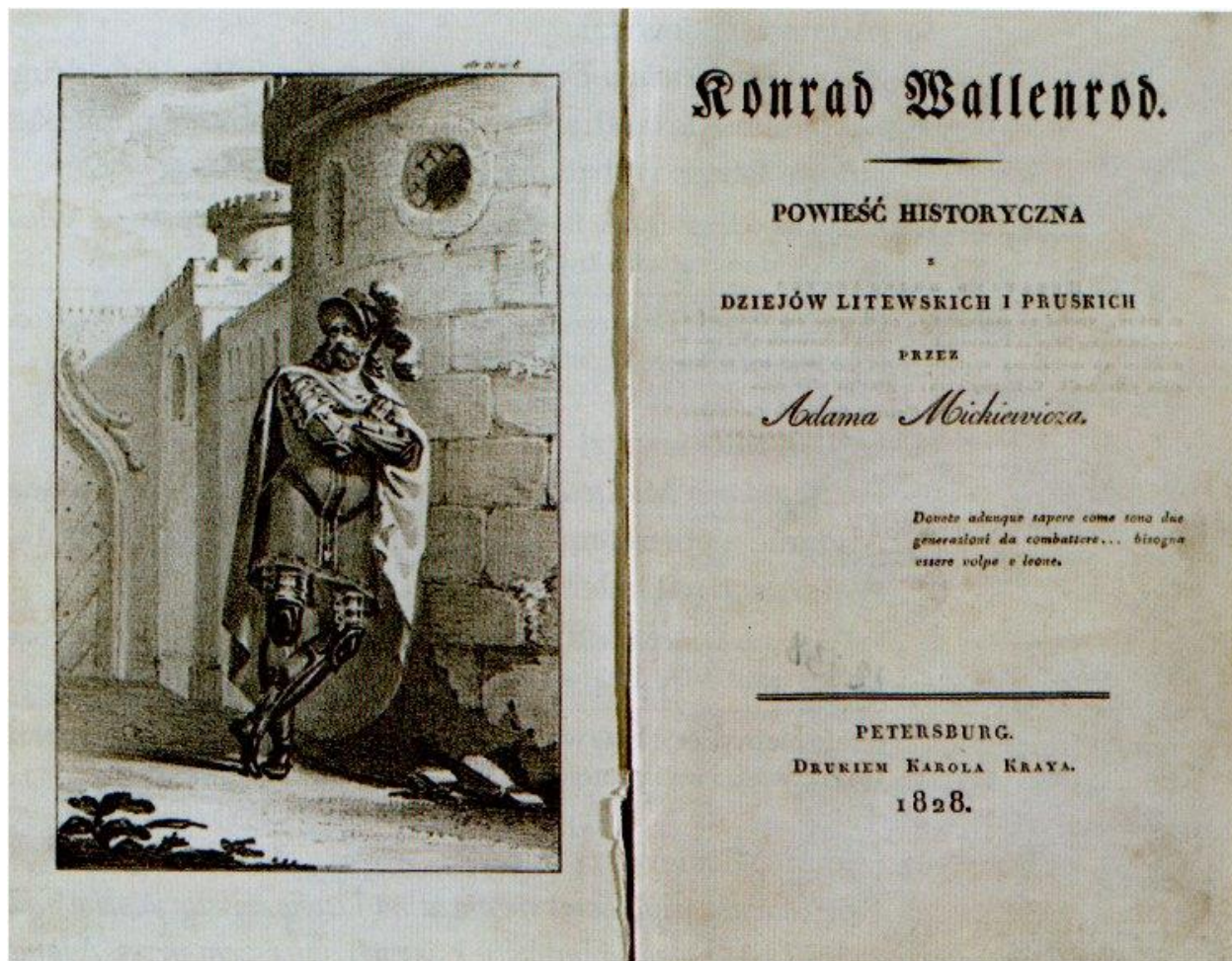


**Wino marki Herkus Monte wytwarzane
w Warmińskiej Winnicy w Skajbotach**

Fot. Warmińska Winnica

HERKUS MONTE

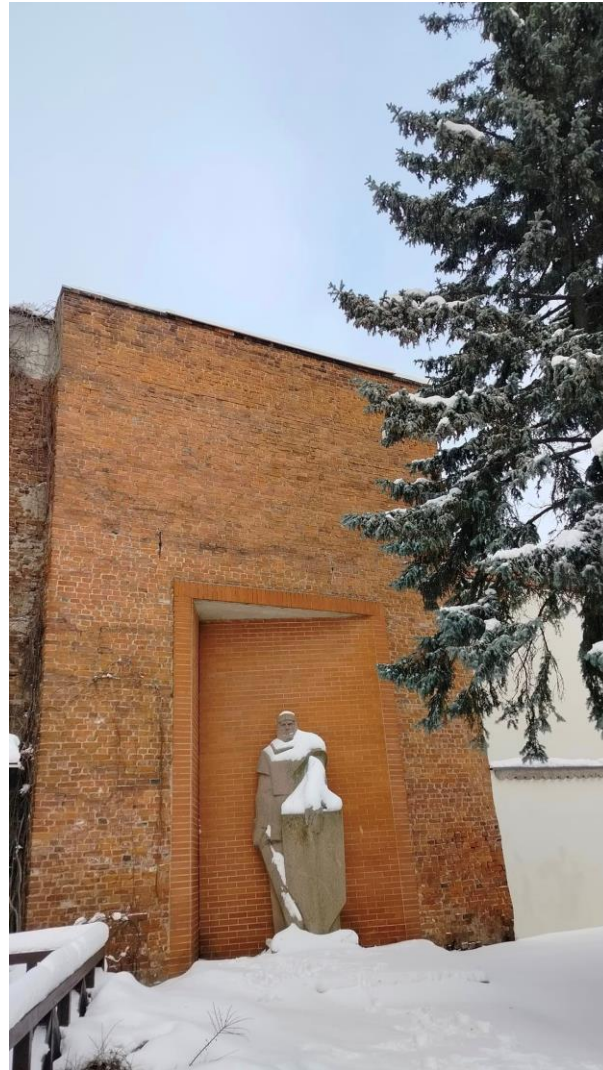
W POLSCE



„Często się zdarzało, że Prusacy [tj. Prusowie — przyp.] dziećmi porwani i wychowani w Niemczech powracali do ojczyzny i stawali się najsroźszymi Niemców nieprzyjaciółmi. Takim był pamiętny w dziejach Zakonu Prusak [tj. Prus] Herkus Monte”.

HERKUS MONTE

w Kłajpedzie (Litwa)



1986,
Vytautas
Mačiuika

ENGLERSCHE, AUGAMY



ENGLERSCHE, AUGAMY

„Na torturach zeznała, że miała pactum ze złym, że niezliczoną ilość razy w nienaturalny sposób spółkowała z nim, dzięki niemu uczyniła wielkie szkody bydłu.”

JAK ROZPOZNAĆ CZAROWNICĘ:

- oczy złe, kose, czerwone
- zamiast źrenic w kącikach oczu kozły
- pod postacią ropuchy i kota, dalej psa, kozy, węża
- jeśli na ściętym pniu drzewa pokaże się biały sok – czarownica jest w pobliżu
- można ją zobaczyć przez bronę
- może ją dostrzec ksiądz przez monstrancję
- w czasie procesji nie mogą obejść kościoła trzy razy

JAK SIĘ BRONIĆ PRZED CZAROWNICĄ:

- majenie obór gałęziami
- siekiera lub coś ostrego ze stali na progu obory ostrzem do góry
- przetrzeć oczarowane zwierzę od łba do ogona portkami lub podszewką
- trzykrotne splunięcie, rzucanie soli na drogę, przerzucanie przez drogę kamienia
- liczenie wspak od 10 do 1
- z mleka zrobić masło i kłuć je brzożowym patykiem – czarownica przychodzi, bo ją boli i oddaje mleko krowie

ENGLERSCHE, AUGAMY

Jak działa czarownica?

Aby nabrać mocy czarownica chodzi na krzyżówki o północy i rzuca szmaty za siebie.

Odbiera mleko krowie przez podrzucenie jakichś szmatów albo zakopanie sierści lub piasku ze śladu krowy pod żłób.

Co zrobić?

To trzeba się rozebrać do naga, owinąć się prześcieradłem, zamknąć okiennice i drzwi i bić miotłą próg domu. Wtedy czarownica przyjdzie na podwórze, aby się dotknąć węgła domu, bo ją bardzo boli to bicie. Jak już wiadomo, kto to jest, to można zmusić, aby cofnęła czary.

Czarownica brała kądziel, jako, szklankę, kawał płótna i zapałki. Chodziła dookoła krowy, tłukła jajko, zapalała len, coś mówiła i pluła.

Innym sposobem jest postawienie na ogniu pustego garnka: jak garnek pęknie, to i czarownica pęknie.

MAZURSKIE POFAJDOKI

1. Mniała baba pofajdoka, roz, dwa, trzy
Wsadziła go na prosioka, roz, dwa, trzy
Prosiok loto jek szolóny

Bo mo łogón zakrancóny, roz, dwa, trzy

2. Mniała baba psiankno córka, roz, dwa, trzy
Wsadziła jó w gajsió skórka, roz, dwa, trzy
Chłopcy za nió jek za panió

Za skórka jó pocióngajó, roz, dwa, trzy

3. Mniała baba łyso krowa, roz, dwa, trzy
Zagnała jó do łogroda, roz, dwa, trzy
A wy szurki pašta mi jó,

dom wom za nia Weronijo, roz, dwa, trzy

4. My ty krowy paść nie bandziam, roz, dwa, trzy
Weroniji brać nie bandziam, roz, dwa, trzy
Bo ta krowa mocno skoko

Weronijo nie bogato, roz, dwa, trzy

RYCERZ



MAZURSKIE POFAJDOKI



DRWAL



ZNACHOR



JURAND

MAZURSKIE POFAJDOKI

UCIEKINIER



NARCIARZ



RABUŚ



MAZURSKIE POFAJDOKI

1 Niegdyś, na targu końskim chciał kupić rumaka. Niestety, teraz nad Domowym, dosiada prosiaka!

z a g a d k a
Cóż to, za pokraka, dosiada prosiaka?

N 53°33'55.43"
E 20°59'38.63"

2 Zostaw to drzewo niech rośnie w spokoju! Idź coś zjeść dla poprawy swojego nastroju!

z a g a d k a
Zabierzcie temu małemu siekierę, widać, że ma on zamiary niszczyć.

N 53°33'56.30"
E 20°59'30.57"

3 Jak ten bez humoru, chciał wycinać drzewa, a teraz ukradkiem, sam przez kanał zwiewa.

z a g a d k a
Białe-czarne paski, to wieżenna moda. Wychodzi z kanału, przed sądem, przy schodach.

N 53°34'02.27"
E 20°59'26.93"

4 Na ślubne zdjęcie najwyższa pora, aby utwalić skutek strzału Amora.

z a g a d k a
On cie ustrzeli, cichutko, bez huku, bo zamiaszt strzelby używa łuku.

N 53°34'02.84"
E 20°59'17.49"

5 Narty to jest piękna sprawa. To jest frajda i zabawa. Każdy na nich pływać chce, gdy na fali gładko mknie.

z a g a d k a
Na długich deskach między bojami, po wodzie płynie za dziewczynami?

N 53°33'59.26"
E 20°59'23.55"

6 Miecz obosieczny i okrutna mina, niczym sam Jurand, rządzi w ruinach!

z a g a d k a
Chociaż niejednego malkontenta, na Ratuszu wkurzał! Jednooki bohater do przodu prze, jak burza!

N 53°33'51.98"
E 20°59'33.28"

7 Gdy jesteś zmęczony lub coś ci doskwiera. Siądz przy Pojazdkach, a uchwyci cie kamera.

z a g a d k a
Cóż to, za szara eminencja? Fotografom w Szczytnie, rośnie konkurencja.

N 53°33'57.96"
E 20°59'28.60"

7 Skok! ci nie wyszedł mój drogi panie, powiesz za to, dłużej na ścianie!

z a g a d k a
Czemu na ścianie wisisz mospanku? Zamiaszt, jak człowiek wchodzić do Banku?

N 53°33'55.12"
E 20°59'28.78"

8 Jego dziwna mina, niechaj cie nie wzrusza. Potrafi, gdy trzeba, przechrzyć Fiskusa!

z a g a d k a
Puste masz chłopcze obie kieszenie. Widać nie czyste miałeś sumienie!

N 53°33'42.88"
E 20°59'36.47"

9 Ten, z siłą pocisku, dopasć chciał apteki. Widać przyjął wcześniej niewłaściwe leki!

z a g a d k a
Co się jemu stało – spoko, bez paniki. Okupuje biedak, obydwu chodniki.

N 53°33'45.82"
E 20°59'46.68"

10 Dziarski Pojazdok, żaden pokraka, wiewa się chętnie w rolę Strażaka.

z a g a d k a
Czyżby wody brakło, tam gdzie kiedyś było kino? Czemu tak się męczysz, z hydrantem dziecino?

N 53°33'44.58"
E 21°00'05.99"

11 Stąd wyszedł, tu wrócił, cały świat przemierzył! Patrząc na Południk 21, oczom swym nie wierzy.

z a g a d k a
Koło Południka 21 stoi. Z kompasem w dłoni dalekich podróży się nie boi!

N 53°34'0.82"
E 20°59'20.19"

12 Tutaj umówił się na randkę? I spotkał śliczną... policjantkę!

z a g a d k a
Któż tak dziarsko salutuje? Wejść do szkoły usiłuje?

N 53°33'40.75"
E 21°00'47.84"

13 Ten gość w „Małej Bieli” dokształcać się musiał, by móc czapkę siwą, odróżnić od... strusia!

z a g a d k a
Czego wypatrujesz przez swoją lornetkę? Czyżbys zamiast kruka wypatrzył... brunetkę?

14 Wsp. geogr. el. WGS84 (° m s)

Mazurskie Pojazdki

SZLAKIEM MAZURSKICH POFAJDOKÓW
www.miastoszcztyno.pl

ŹRÓDŁO: Miasto Szczytno

MAZURSKIE POFAJDOKI

*miniatura babu pofajdoka raz dwa trzy
wstała go na proszoku raz dwa trzy
prosiak lato jak szalony
bo mu hukaj zakrywają raz dwa trzy*

... z tą melodią na ustach zapraszamy do zwiedzania naszego miasta szlakiem Mazurskich Pofajdoków Spacerując ulicami Szczytno, spotkasz liczne figurki tych sympatycznych, będących wyobrażeniem humoru i mądrości ludowej, postaci – nad Jeziorem Małym Domowym spłatają Pofajdoka jadącego na świni, na ścianie banku przy ul. Kościelarskiej ujrzysz Pofajdoka rabusza, a przyświdrują na lawercze oni – line znajdujące się na Placu Juranda, będzieś mógł, w towarzystwie dwóch uroczych lobozów, przesłać życzenia w najdłuższy zakątek świata: <http://lawka.e-szczytno.eu>

Szczytenskie Pofajdoki zapraszają na swoje tereny wszystkich żądnych przygód! Wraz z nimi poznasz zabytki i historię miasta. Zabierz ze sobą aparat, bo z pewnością znajdziesz miejsca, które chciałbyś uwiecznić na fotografiach i ruszać szlakiem Pofajdoków ze starą mazurską piosenką na ustach.

1. Rycerz

Wędrowkę swą rozpoczynasz w parku nad jeziorem Domowym Małym (dawniej targ konski i bydcey), a tam, woda, kaczki, labędzie... nagle przed oczyma przemienia Ci się pędzący na świni Pofajdok, Zaspiewaj razem z nim starą piosenkę mazurską: *miniatura babu pofajdoka raz dwa trzy wstała go na proszoku raz dwa trzy*

2. Drwal

Dalej kieruj się w stronę Ratusza miejskiego, aż napotkasz strasznego, byle może głodnego Pofajdoka z siekierą w ręku, czającego się pod drzewem. Czyżby chciał się ścisnąć i wykorzystac na opał, by upić się coś krzepiącego?

3. Uciekinier

Kieruj się teraz wzdłuż jeziora Domowego Małego. Po prawej stronie miniesz wysoki budynek z jasnej cegły, a pod jego murami uciekiniera w paszacie koszuli, gramolącego się ze studzienki. Tak, Jesteś w potrzebie pomożesz więzieniu a sądem (wybudowany w 1867 r.). Bierz przykład z Pofajdoka i czym prędzej ruszaj przed siebie.

4. Amor

Przejdź przez ulicę na pasaż miejski, na którym zobaczysz rzeźbę Krzysztofa Kleczona – niezjadającego lidera Czerwonych Gitar (za postacią Kleczona ujrzysz kościół chrześcijański baptystów, wybudowany w 1904 r.). Złob czele, a następnie ruszaj przed siebie w kierunku mola na jeziorze Domowym Dużym, gdy zaczniesz czuć pod stopami wodę podnieś do góry głowę. Zobaczysz postać z łukiem w ręku. Uważaj, bo celna strzała Amora spieła już ze sobą wiele losów.

5. Narciarz

Wróć na deptak i kieruj się w stronę bazy wodnej. Min kilka lawerczek i zatrzymaj się przy największym Pofajdoku w mieście. Narciarz mierzy 2,5 metra wysokości a szeroki jest na 2 metry. Jest tak duży, że do jego postawienia, potrzebowano aż czterech mężczyzn.

6. Jurand

Dalej wzdłuż plaży udaj się w kierunku bazy wodnej. Jeśli masz teraz ochotę odpocząć pływając łódką, kajakiem lub stateczkiem spacerowym po jeziorze – Jesteś we właściwym miejscu! Po przygodzie z wodą – podążaj w górę wzdłuż ruin zamku. Po prawej mijasz wieżę ciśnień z 1908 r. oraz budynek gimnazjum – dawniej szkoły ewangelickiej (wybudowanej po I wojnie światowej). Skręć w lewo, wzdłuż na schodach na ruryżankę krzyżackiego z XIV w. (1370-90). Znajdziesz tam wyraźnie gotową do walki postać z przesłoniętym jednym okiem. To z tego zamku sienieki wiczyński Jurand ze Spychowa (z powieści „Krzyżacy”) chciał awanturować Danieckiego. Uważaj... nie drażnij go, bo wywiezie cię na średnio-wieczny pojedynek.

7. Urwis

Zmęczylesz się? Przejdź bramą, by odpocząć pod kłombem na Placu Juranda. Usiądź wygodnie na lawercze. Jesteś w doborowym towarzystwie. Lawercza online z przyjaznymi fotofarabami to świetne miejsce na wypoczynek. Porozglądaj się i pomachał, może właśnie ktoś Cię obserwuje, a może chcesz stać, za pomocą Internetu, wysłać pozdrowienia swoim bliskim?

8. Rabus

Dalej idź prawą stroną ulicy Odrodzenia (dawniej Targowa, gdzie odbywały się cotygodniowe targi). Zatrzymaj się przy budyńku banku (nr 45) spojrz w górę i zobacz jak po murze wspina się podca z workiem i opaską na twarzy. Ciekawe, czy udał się napad na bank?

9. Znachor

Kieruj się teraz wzdłuż ulicy Odrodzenia (obserwuj zachorona po obu stronach, w części zabytkowa, zabudowa). Zatrzymaj się przy budyńku banku (nr 45) spojrz w górę i zobacz, a tu z ulicy wysuwa czesł, gdzie rzesła...? Chyba nieboraczek zahnęł.

10. Strażak

Idąc wciąż prawą stroną ulicy Odrodzenia w kierunku „świata”, przy hydrancie natrądzisz na muskulistego Pofajdoka w beczce na głowie i wężem strażackim w dłoni. Czyżby woda nie leciała? Może ktoś przydepnął wąż?



11. Biznesmen

Na najbliższych „światłach”, po przejściu na drugą stronę ulicy, skręć w prawo i udaj się do „Fiskusa”. Po lewej stronie mijasz kościół ewangelickoanglikański wzniesiony w latach 1714-19. Idź dalej aż staniesz przed budynkiem Urzędu Skarbowego (dawniej gmach starostwa z 1885 r.), a tu, w wejściu stoi – niegdyś zapewne bogaty Pofajdok z wyraźnie pustymi już kieszeniami.

12. Obiezwysiał

Wróć z powrotem do skrzyżowania ze „światłami” i skręć w prawo, kieruj się w stronę budynku Miejskiego Domu Kultury przy ulicy Polskiej. Po drodze mijasz Miejską Bibliotekę Publiczną. Twoim celem jest głaz, nieznikły, bo symbolicznie wskazujący Żł południk. Możesz dołączyć do naszego podróżnika, który z kompasem w dłoni zaczyna swoją wędrowkę wzdłuż południka Żł.

13. Ornitolog

Dalej kieruj się do kolejnego skrzyżowania, mijając po prawej stronie budynek gimnazjum z 1885 r., obecnie Zespół Szkół nr 2 oraz budynek poczty z 1892 r.. Przeszedłszy na drugą stronę ulicy kieruj się na targowisko miejskie mijając po lewej stronie budynek Domu Polskiego (w latach 1906-1939 siedziba polskich organizacji, obrońców polskich Mazurów). Minawszy targowisko wkroczysz w świat fauny i flory. To nasz miejski użytek ekologiczny „Mała Biel”. Możesz tu podziwiać przyrodę hańsien przechadzając się ścieżką edukacyjną, możesz też „poszaleć” z pociecha na placu zabaw, lub odpocząć na jednej z lawerczek. Ale to nie wszystko. Na rozdrożu ścieżek pieszo-rowerowych stoi słup, a na nim kolejny Pofajdok, tym razem z łornetką w dłoni. Jak myślisz czego on wypatruje? Zapewne pomocne będą tablice informacyjne zlokalizowane na terenie „Małej Biele”.

14. Policjant

Wróć do głównej drogi i idź wzdłuż ulicy Marszałka Józefa Piłsudskiego w kierunku „Czerwonego Moskwa”. Po drodze z prawej strony miniesz cmentarz ewangelicki, zabudowany w pierwszej połowie XIX w. Powoli... Jesteś bezkierowny. Szczęsto to miasto policjantów. Tutaj znajduje się jedyna w Polsce Wyższa Szkoła Policji – dawniej Zespół Koszar, w swej zasadniczej części wzniesiony w 1886 roku, rozbudowany po roku 1914 oraz w latach 1930-37. W kieszarach mieściła się przed wojną największa w Niemczech trenażerownia. Szeregi studentów zarsła obecnie i nasz Pofajdok, wartujący dzielnie u jej bram. Naczej się salutować jak tak on.

EGZEMPLARZ BEZPŁATNY

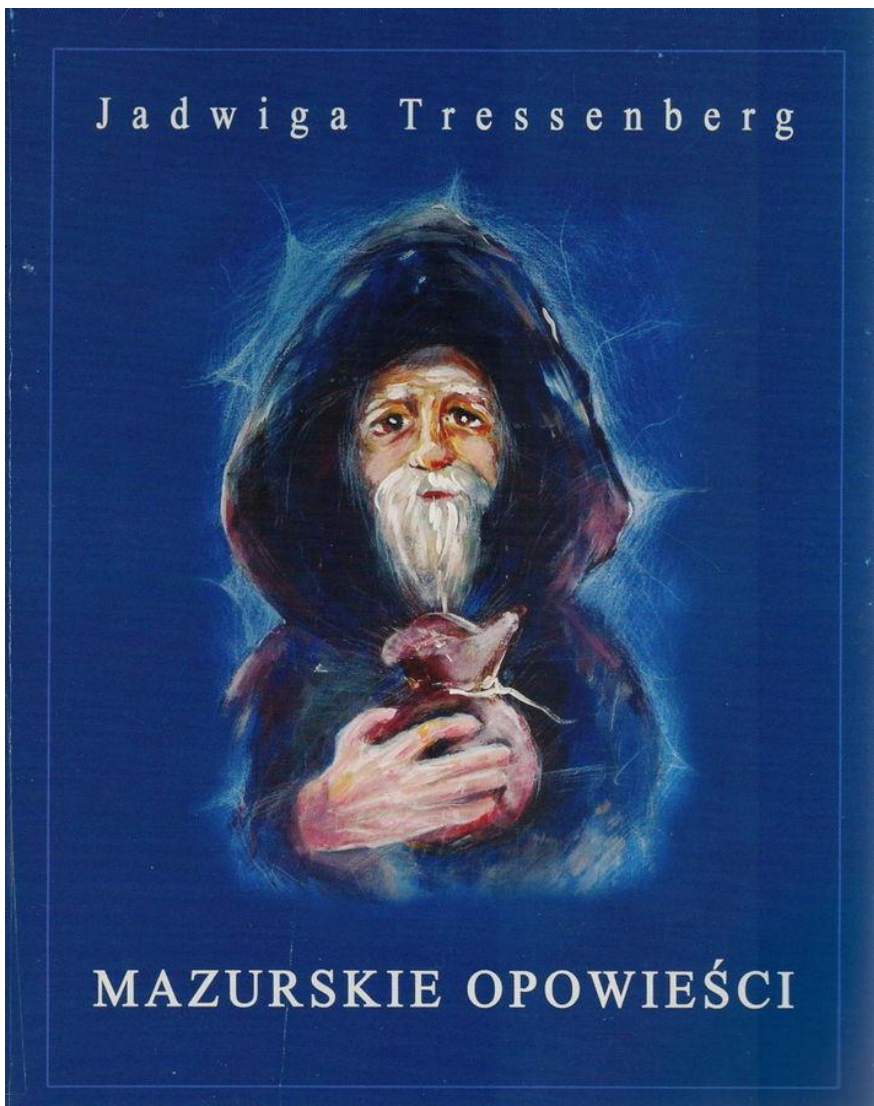
Gmina Miejska Szczytno
ul. Sienkiewicza 1, 12-100 Szczytno
tel. +48 89 624 72 00, fax +48 89 624 72 01
e-mail: um@um.szczytno.pl, www.miasztoszczytno.pl

Opracowanie graficzne: skład: SOC Przemysław Kocak, www.soc.pl
Rymowani: Przekł Łopułka
Fig. nr 2, 3, 4, 5, 7, 13 – Michał Grymszalski Fig. nr 1, 6, 8, 9, 10, 11, 12, 14 – Justyna Sosnowska

ŹRÓDŁO: Miasto Szczytno

JADWIGA TRESSENBERG

1924-2004



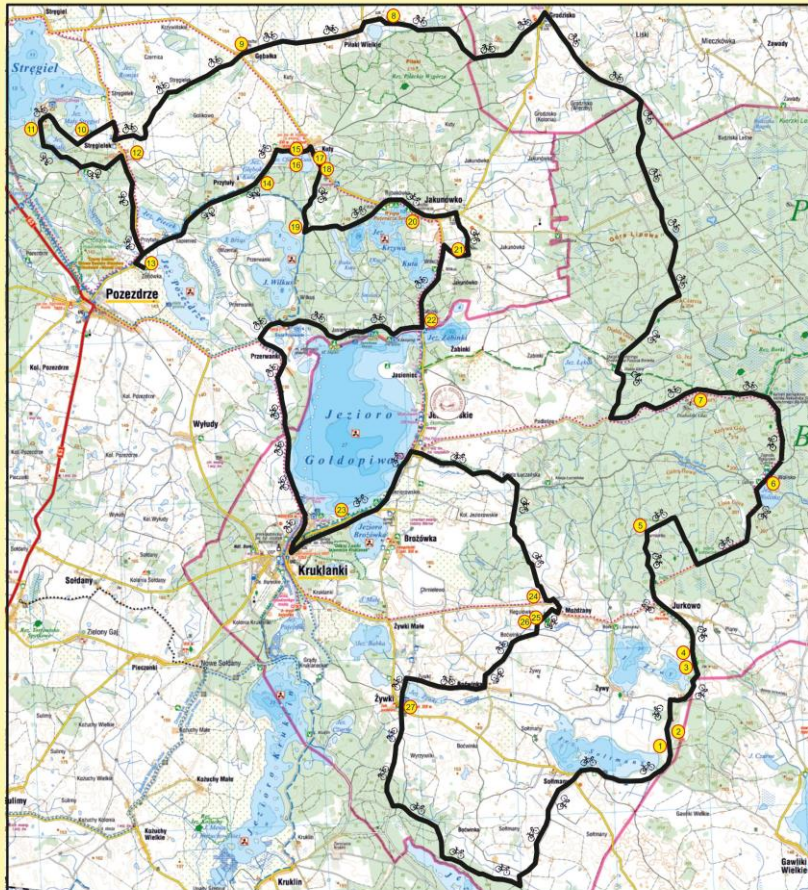
JADWIGA TRESSENBERG

1924-2004

MAPA ŚCIEŻKI ROWEROWEJ „SZLAKIEM MAZURSKICH LEGEND”

PUNKTY PRZYSTANKOWE

- 1 Jak Żywe...
- 2 Francuski strach z Gawlickiego Lasu
- 3 Zemsta mieszkanki znad Żywego
- 4 Czarna Jachta
- 5 Dąb Napoleona
- 6 Topnik z jeziora Wolisko
- 7 Diabelski kamień z puszczy
- 8 Anioł i Diabeł z Piłackich Wzgórz
- 9 Zło z Gębalki
- 10 Goliat ze Stręgiełka
- 11 Złoty łańcuch
- 12 O kapeluszniku, motkach i myskach
- 13 Tajemnice Złotej Góry
- 14 Tajemnicze kroki
- 15 Saga o Mateuszu i jego synu, Celestynie
- 16 Historia zatopionego dzwonu
- 17 Królowa Kut
- 18 Książę z Kut
- 19 Anna Zielarka
- 20 Wyspa pożeracza serc
- 21 Ślad diabelskiej łapy
- 22 Jankowa droga
- 23 Wilhelmina i jej diabelskie ziele
- 24 Zimowa noc Naderki
- 25 Czarny pies z Regułówki
- 26 Czarny baran z Możdżan
- 27 Kokosze i pałac



LEGENDA

— SZLAK MAZURSKICH LEGEND

CAŁKOWITA DŁUGOŚĆ
SZLAKU - 102 km



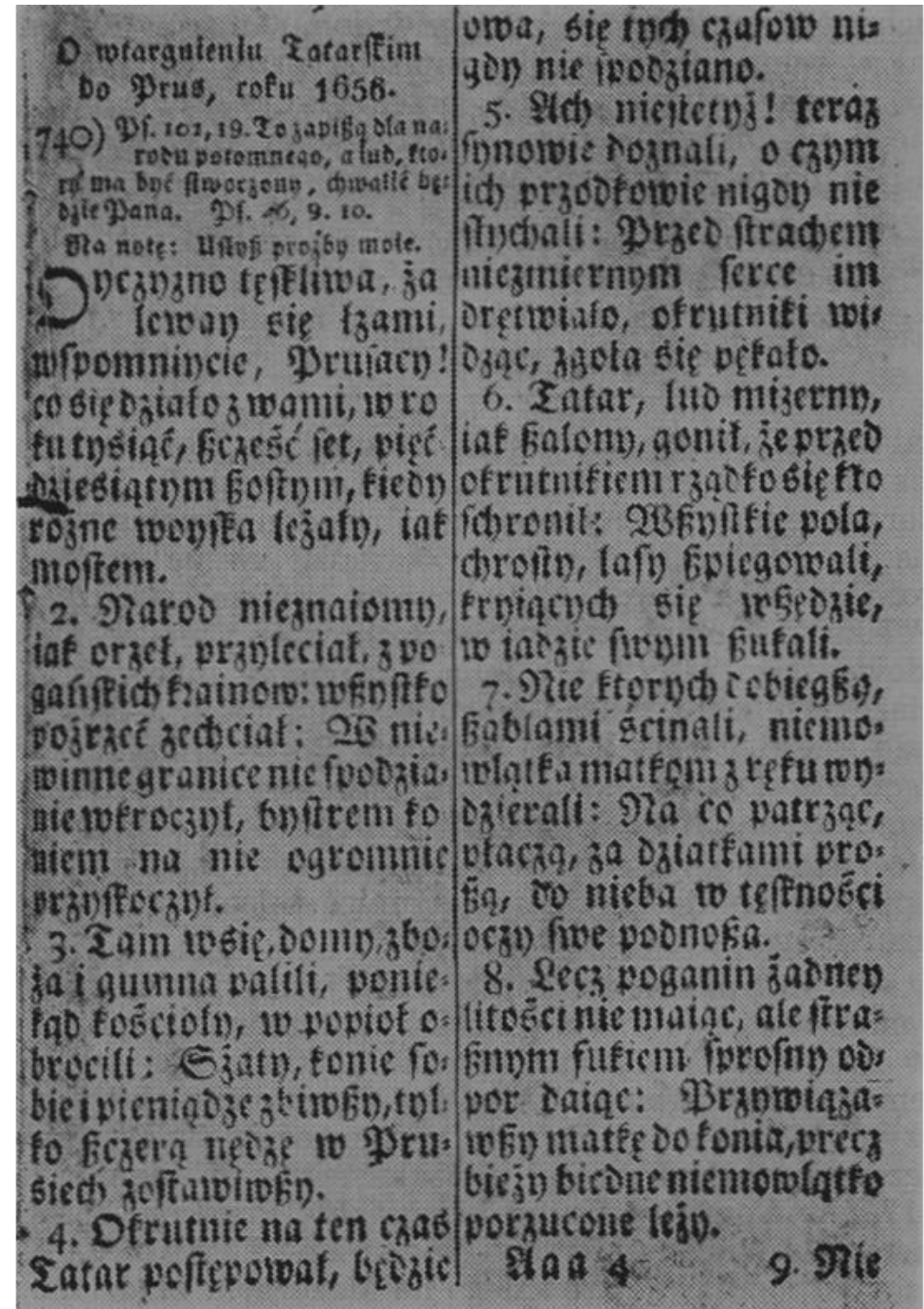
Fot. Gmina Pozezdrze

Fot. GOK KRUKLANKI

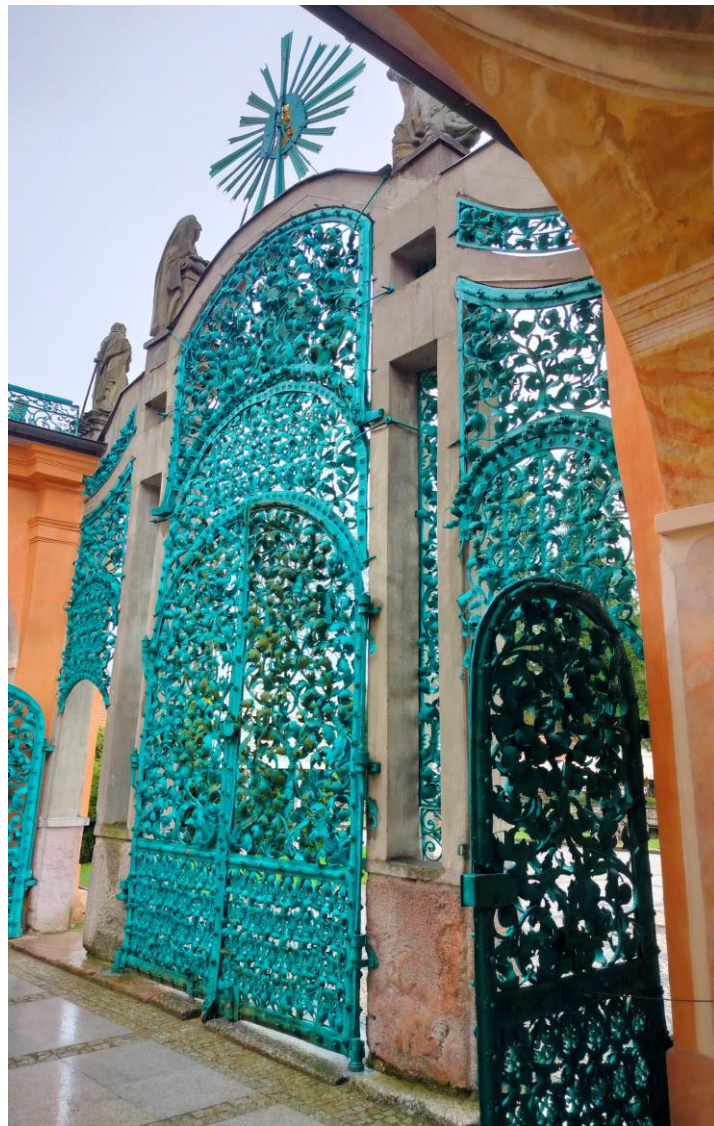
TOMASZ MOLITOR

1616-1682

Ojczyzno tęskliwa, zalewaj się łzami,
Wspomnijcie Prusacy, co się działo z wami
W roku tysiąc sześćset pięćdziesiątym szóstym
Kiedy różne wojska leciały jak mostem.
Naród nieznamy jak orzeł przeleciał,
Z pogańskich krainów, wszystko pożreć zechciał
W niewinne granice niespodzianie wkroczył,
Tam wsie, obory, zboża, gumna palili,
Poniekąd kościoły w popiół obrócili.
Szaty, konie sobie i pieniądze zbiwszy,
Tylko szczerą nędzę w Prusach zostawiwszy.



KOWAL JAN SCHWARTZ Z RESZLA (1691-1760)



KOWAL JAN SCHWARTZ Z RESZLA (1691-1760)



Fot. Archikatedra we Fromborku



RICHARD ANDERS

1856-1934



Fot. <https://www.richd-anders.pl/o-firmie.html>



Fot. Hotel Anders w Starych Jabłonkach

ELISABETH LEMKE

1849-1925



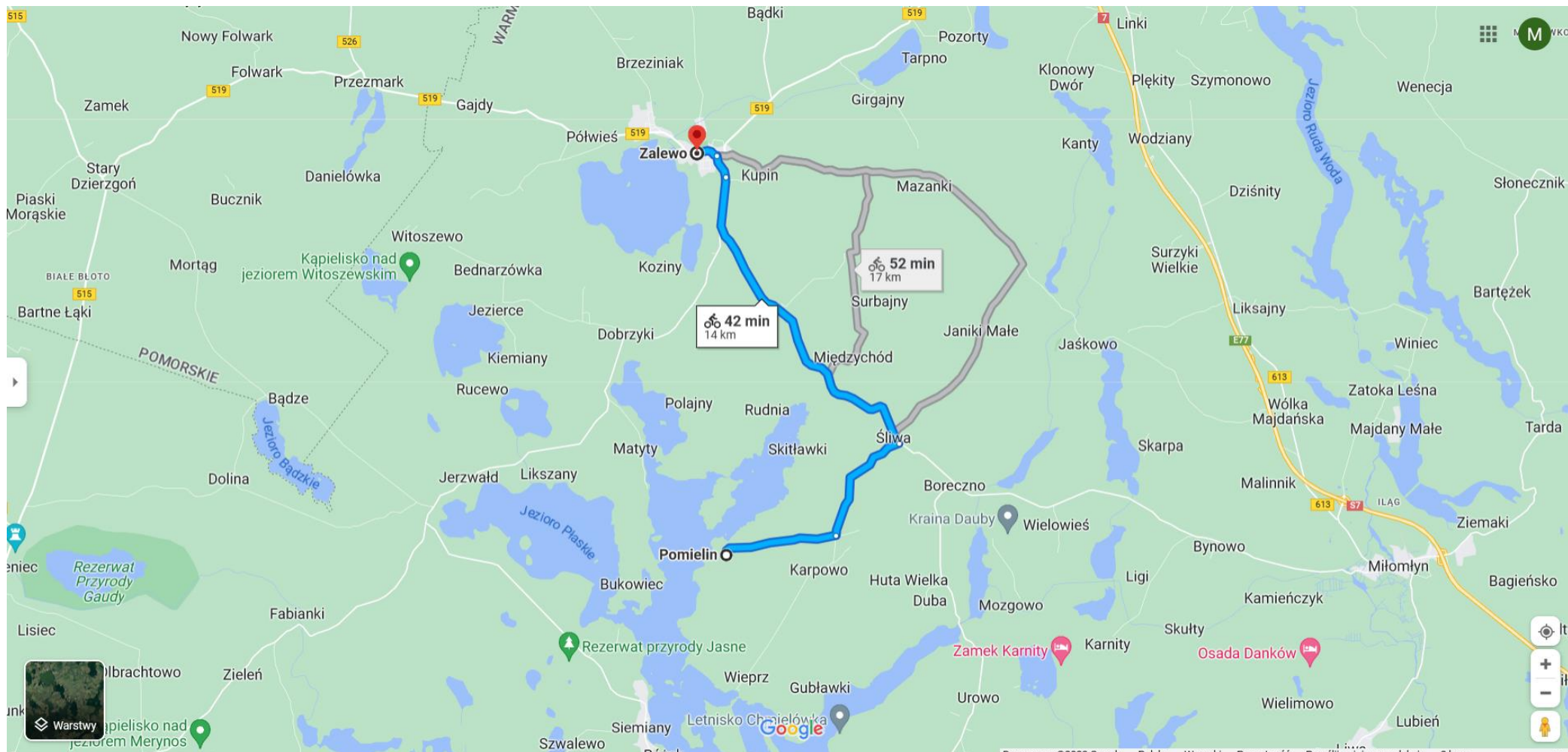
Photo: F. v. H.

Sept. 1904

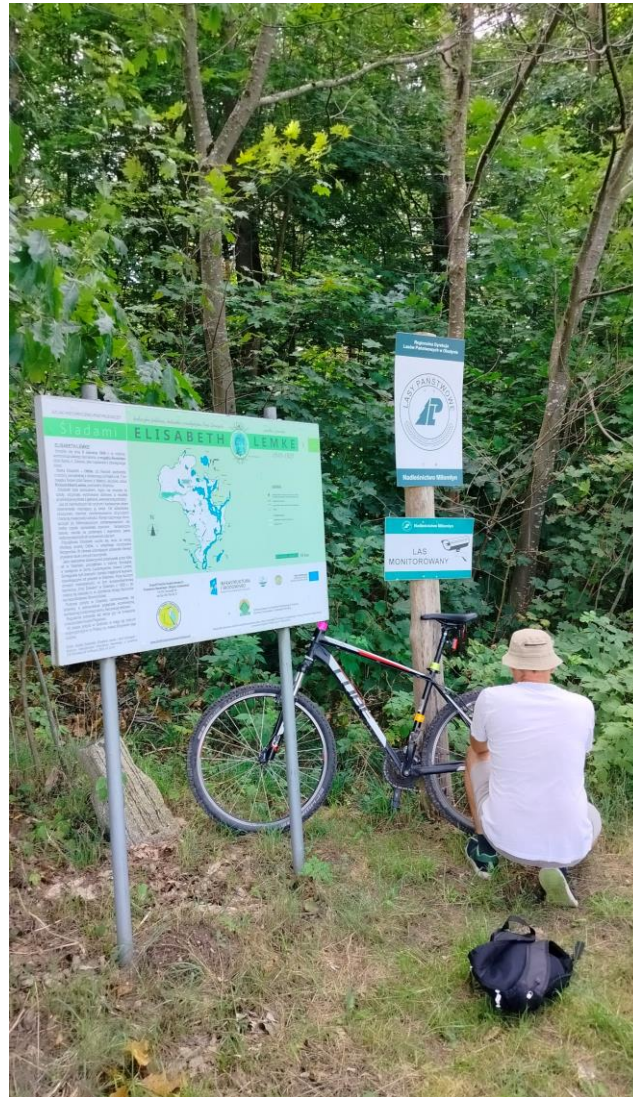
Fot. Domena publiczna

SZLAK Śladami Elizabeth Lemke

Zalewo-Rąbity-Śliwa-Karpowo-Pomielin (ok. 15 km)



SZLAK Śladami Elizabeth Lemke



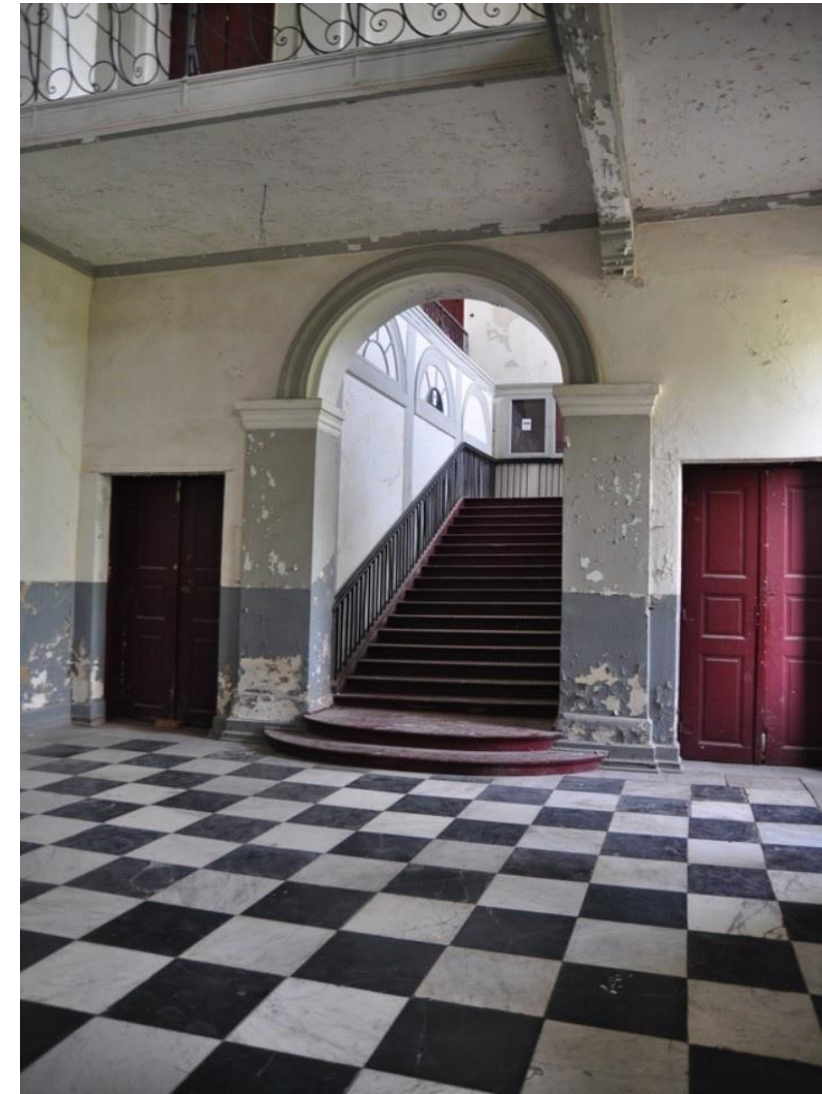
ANGELIKA ZU DOHNA

1794-1866



ANGELIKA ZU DOHNA

1794-1866



ANGELIKA ZU DOHNA

1794-1866



Najstarszy widok
zamku w Olsztynie
od strony miasta,
11.06.1833,
Angelika zu Dohna

Źródło: Andrzej Rzempełuch, Zamek kapituły
warmińskiej w Olsztynie, Olsztyn 2009.

PORTRET MŁODEJ WARMIACZKI (1854)

Louis Friedrich Rudolf Sy (1815-1887)



Fot. Domena publiczna

KATARZYNKI

REGINA PROTSMANN (1552-1613)



BŁ. REGINA PROTSMANN
1552 - 1613
ZAŁOZYCIELKA ZGROMADZENIA SIÓSTR
ŚW. KATARZYNY DZ.I.M.
PATRONKA MIASTA BRANIEWIA



DOM PROWINCJALNY -
ZGROMADZENIA SIÓSTR
ŚW. KATARZYNY
w BRANIEWIE

KATARZYNKI

W 1939 roku działalność oświatowo-wychowawcza Zgromadzenia Sióstr św. Katarzyny Dziewicy i Męczennicy na terenie Warmii obejmowała:

- 33 przedszkola,
- 6 sierocińców,
- 1 zakład wychowawczy dla dziewcząt,
- 2 szkoły pielęgniarskie,
- 2 szkoły gospodarstwa domowego wraz z internatem,
- 3 pensjonaty dla dziewcząt,
- misja dworcowa dla dziewcząt podróżujących i szukających pracy,
- nauczanie dzieci w szkołach przyzakładowych i mieszczących się w domach leczniczo-wychowawczych,
- nauka prac ręcznych,
- kilka punktów katechetycznych.

Zajęcia praktyczne:

- gotowanie;
- pieczenie chleba i wypiek ciastek;
- wyrób wina i soków owocowych;
- wyrób sera;
- przetwórstwo owoców i warzyw;
- pielęgnacja pomieszczeń;
- nakrywanie stołu i serwowanie dań;
- szycie bielizny i odzieży;
- pranie, maglowanie, prasowanie;
- uprawa ogrodu.

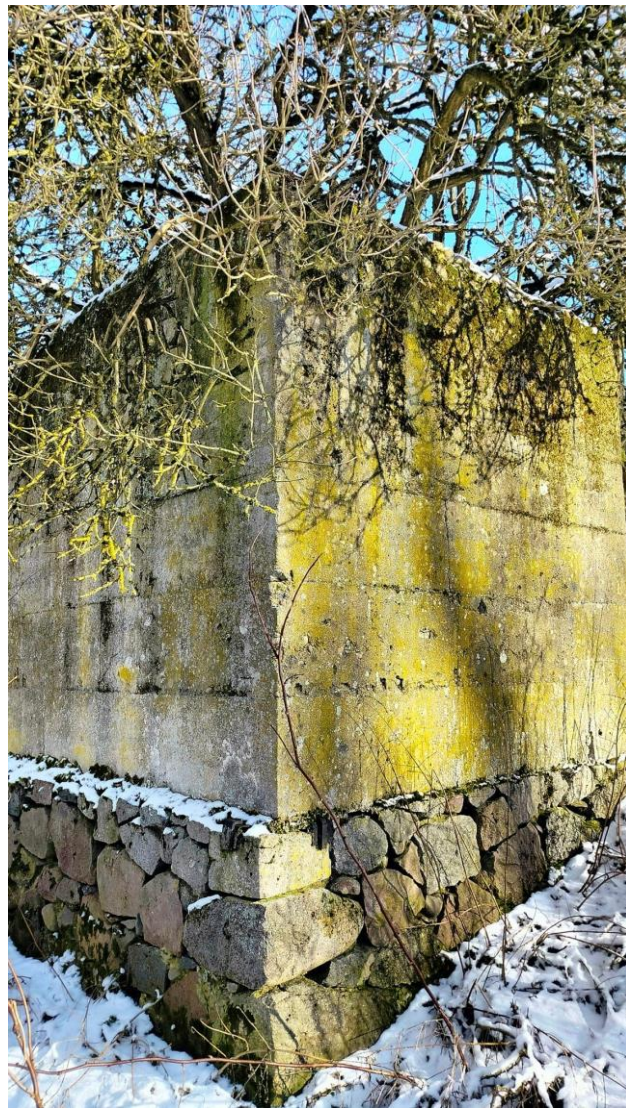
Istniała także możliwość dodatkowego pobierania nauki z zakresu:

- gry na pianinie;
- nauki języków obcych;
- tkactwa;
- malarstwa;
- garncarstwa;
- rzeźbiarstwa

Teoria:

- religia;
- znajomość prowadzenia gospodarstwa domowego:
 - a) pielęgnacja i hodowla zwierząt domowych;
 - b) gospodarka mlekiem;
 - c) gospodarka ogrodem;
 - d) pielęgnacja pomieszczeń;
 - e) pielęgnacja bielizny;
 - †) obsługa materiałów oświetleniowych i palących;
- sporządzanie przepisów kulinarnych;
- prowadzenie korespondencji zawodowej i prywatnej;
- rachunkowość:
 - a) arytmetyka;
 - b) prowadzenie ksiąg gospodarczych;
- nauka dobrego wychowania;
- troska o zdrowie i pielęgnacja chorych;
- śpiew;
- prace ręczne.

FRYDA ZE SMOLANKA



FRYDA ZE SMOLANKA



DZIĘKUJĘ ZA UWAGĘ



MAGDALENA MALINOWSKA

www.przewodnikpomazurach.pl